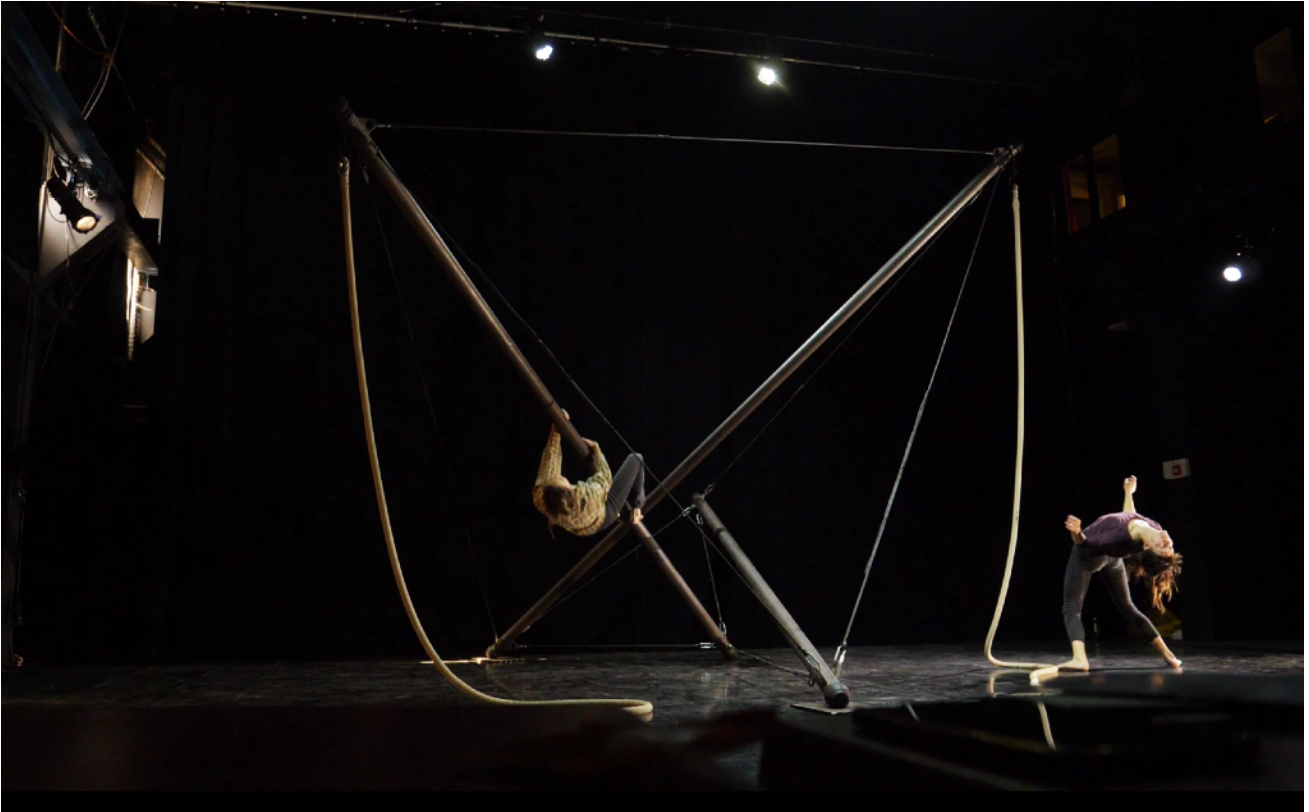


Fiche Technique - Je ne t'ai jamais dit

Cie Deux Dames au Volant



Contact Régisseuse générale :

Léa Sallustro

06 84 63 48 48 / leasallustro@gmail.com

1. Planning minimum sur une journée (8h)

- Déchargement + montage : 3h
- Temps de focus lumière, vérification de la conduite, mise : 1h
- Temps d'échauffement avant spectacle 1h30
- Durée du spectacle : 1h
- Démontage + chargement 1h30

2. Espace Plateau

- Espace Minimum : 5m de haut / 9m de large / 9m de profondeur
(Prévoir minimum **10m au total d'ouverture** pour placement des pieds de projecteurs latéraux si pas d'accroches possibles. *cf plan de feux*)
- Poids total de la structure : **192 kg** - prévoir 300kg avec les interprètes dessus.
- **La régie doit être proche du plateau coté JARDIN**, accès au plateau pendant la représentation.
- Sol **plat et à niveau**
- Sol et murs noirs de préférence. Sinon nous acceptons tous types de sols lisse et dur : Parquets, bétons, goudrons, carrelages, dalles, tapis de danse...

- Le spectacle nécessite l'obscurité de la salle ou de la nuit.
- Position de jeux : frontale
- La structure est autonome et ne nécessite pas de points d'ancrage.
- L'organisateur doit prévoir de quoi asseoir le public (chaises, gradins...)

3. **Régie Lumière / Son / Electricité**

- L'entièreté de la création lumière est en led et halogène faible consommation.
Le spectacle nécessite uniquement deux circuits 16 ampères séparés (pour plus de sécurité : 2 x 3200w)
— **Puissance totale environ : 2550 W/h, excepté système son)**
- Matériel amené par la cie :
 - 2 x PAR LED Quad Zoom Colorado1
 - 4 x PC Fresnel LED ADJ Encore 150Z
 - 3 x Barres Halogène SUNSTRIP MKII
 - 4 x pieds lumières
 - 1 x Pied Wind up 3,70m avec barre de couplage
 - Mac Book pro 15" USB-C avec régie sur Qlab et D:light
- Matériel à fournir par le lieu d'accueil :
 - Système de diffusion sonore stéréo avec connexion jack ou usb pour sortie d'ordinateur. (Nous contacter pour des références si besoin)
 - 2 x Multiprises pour régie
 - Rallonges et prolongateurs électriques en quantités suffisantes pour les arrivées électriques (Environ 10 x 15m) :
(3 à la face / 2 (ou une multi) au lointain en hauteur / 1 à Jardin / 1 à Cour / 6 à la régie)

4. **Accès véhicule**

- Véhicule de la cie : type fourgon de moins de 2 mètres de haut.
- Accès proche du lieu de jeux pour déchargement
- Nécessite un parking à proximité

5. **Hébergement / Restauration**

- Hébergement de 3 personnes (2 x interprètes + 1 régisseuse / 4 si la metteuse en scène est présente) en lits séparés avec sanitaires.
- Repas à la charge de l'organisateur. Nous demander des précisions par mail pour les régimes particuliers.
- Prévoir un coin loge chauffé et avec arrivée d'eau proche du plateau.

6. **Droits d'auteurs**

Liste des titres enregistrés à la SACEM :

- Janis Joplin, *Mercedes Benz*, 1'50
- Timber Timbre, *Demon Host*, 1'30
- Nina Simone, *Mr. Bojangles*, 2'00
- André Manoukian, *Apatride*, 3'35
- Franck et Damien, *Devil's Daughter*, 4'00
- Théo Ceccaldi, *Et même le ciel*, 3'00
- Théo Ceccaldi, *La trace du papillon*, 5'23
- Turfu, *Astrale Nouba*, 5'16

PLAN D'IMPLANTATION

JE NE T'AI JAMAIS DIT

Cie Deux Dames au Volant

Régisseuse Générale : Lea Salustro / leasalustro@gmail.com

X4 FRESNEL LED ADJ FR150Z

X2 PAR LED QUAD ZOOM COLORADO 1

X2 ADJ SABER SPOT GO LED HF

X3 RAMPE HALLOGENE SUNSTRIP ACTIVE LK2

GELATINE

1 CIRCUIT

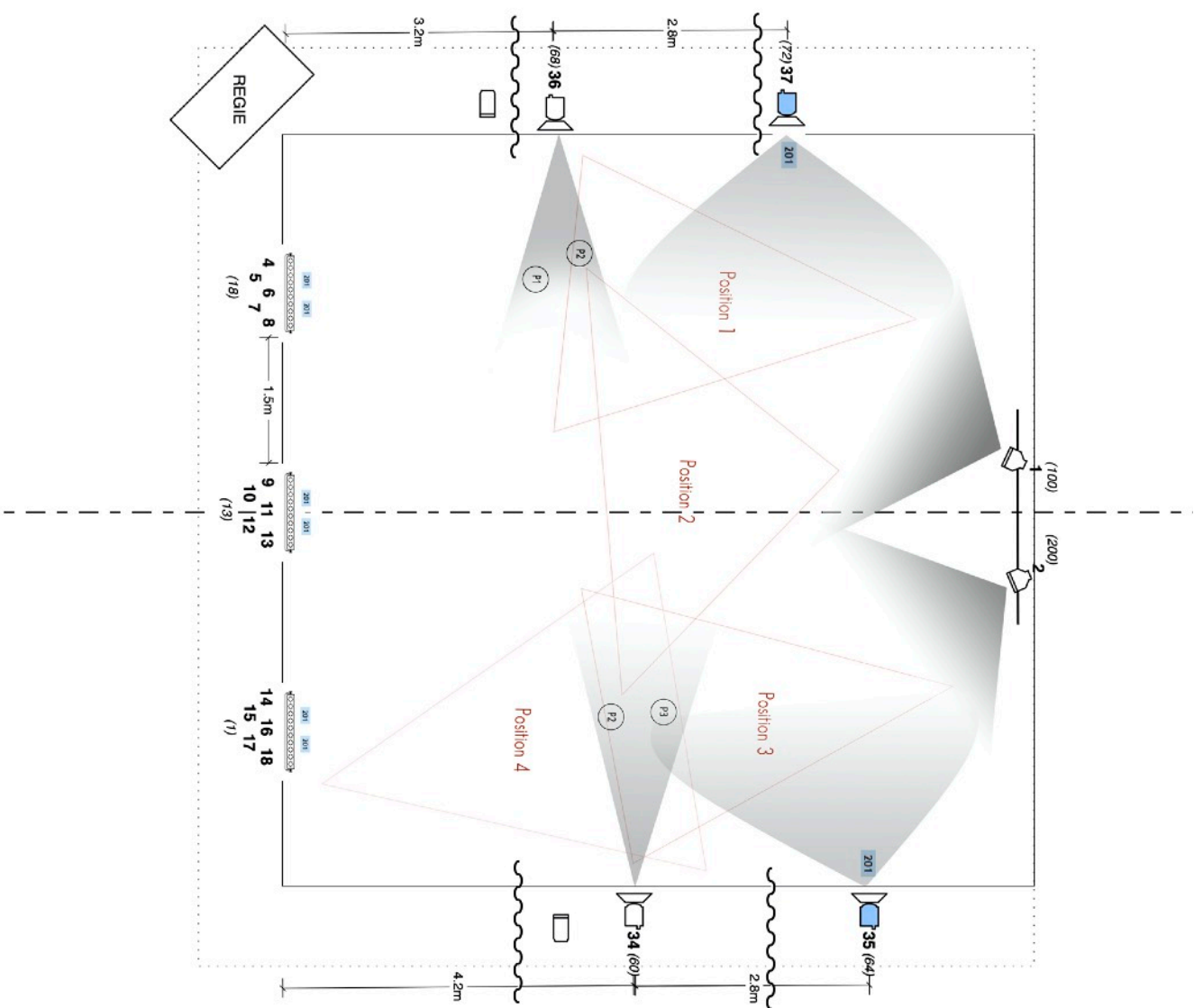
100 ADRESSE DMX

POSITION CORDES EN JEUX

PENDRILLONS

Ouverture idéale : 12 x 10 m
Hauteur PAR LED Minimum 3,80m
Latéraux sur pied à 1m50

2m



7. Implantation lumière